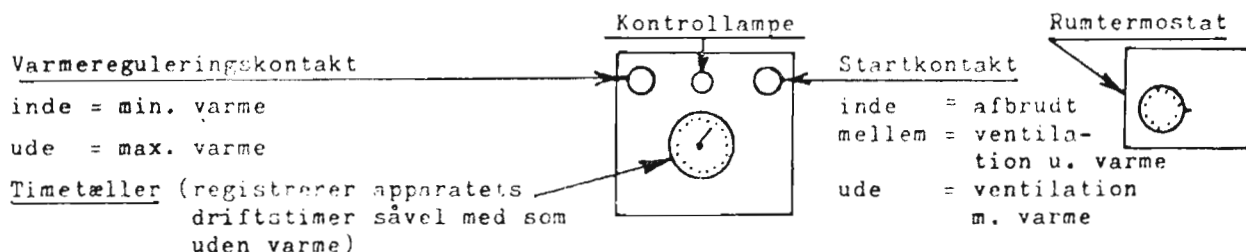


AFSNIT III - EBERSPÄCHER D4LS

BETJENING/VESLEDNING FOR VARME/VENTILATION EBERSPÄCHER D4LS KASSETTE MODEL



VENTILATION

Start: Træk startkontakten et trin ud. Kontrollampen vil nu lyse, og apparatet vil virke som ventilator.

Stop : Tryk startkontakten ind. Kontrollampen vil samtidig slukke.

OPVARMNING

Start: 1. Instil rumtermostaten til den ønskede temperatur.
2. Træk varmeregeringskontakten helt ud, hvis der ønskes en hurtig opvarmning. Apparatet er indstillet til den mindre varmeydelse når varmeregeringskontakten er inde.
3. Træk startkontakten helt ud i sidste trin. Kontrollampen vil nu lyse, og efter kort tid vil apparatet begynde at varme.
Rumtermostaten vil nu sørge for at den ønskede temperatur holdes, ved automatisk at regulere apparatets start - og stoptidspunkter.

Stop : Tryk startkontakten helt ind. Kontrollampen vil nu slukke og forbrændingen i apparatet vil stoppe med det samme, men apparatets blæser vil fortsætte i ca. tre minutter for at køle de varme dele i brænderen ned.

Foran på karrossen, ved apparatets indsugningsside (højre side), findes et regulerbart friskluft - returluftspjæld. Dette kan indstilles, så der opnås en passende luftfornyelse i kabinen.

Ved driftsforstyrrelser kan der gøres følgende:

1. Blæsermotoren går ikke i gang når startkontakten trækkes ud.
 - a) Tryk sikringsknappen ind på den automatiske hovedsikring (25 amp.) der er placeret under det lille dæksel øverst på apparatet.
2. Apparatet stopper ca. tre minutter efter at startkontakten er trukket ud.
 - a) Forsøg omstart ved at trykke startkontakten helt ind og trække den ud i sidste trin igen (må gøres max. to gange)
 - b) Tryk sikringsknappen ind på den automatiske overhedningssikring (0,4 amp.) der er placeret under det lille dæksel øverst på apparatet. Går apparatet ikke i gang ved næste startforsøg bør fejlen undersøges på værkstedet.

Løber apparatet tør for brændstof (dieselolie), bør brændstoffrøret luftes ud når tanken igen er fyldt op. Dette gøres ved at løsne omløberen på brændstoffrøret ved apparatet indtil brændstoffet løber ud, og så spænde til igen. Efter dette startes apparatet igen, ved at trykke startkontakten helt ind og dernæst trække den ud i sidste trin igen.

Ved brændstoffpåfyldning bør apparatet ikke være i drift.

Apparatet må ikke anvendes i garager.

Apparatet bør startes og blive driftvarm mindst en gang om måneden, - også i varme perioder.

TEKNISKE DATA

Varmeydelse	hel	4300 Watt \pm 10%	halv	2100 Watt \pm 10%
Brændstof		Dieselolie		
Brændstofforbrug	hel	0,57 l/h \pm 5%	halv	0,28 l/h \pm 5%
El.forbrug		ca. 70W		
Mærkespænding		24 V		
Varmluftmængde (uden modtryk ved mærkespænding)		180 kg/h \pm 10%		

LEDNINGERNES FARVEKODE. Tallet foran angiver ledningernes tværsnitsareal.

br = brun, ge = gul, gn = grøn, rt = rød, sw = sort, ws = hvid, vio = violet.

DE ENKELTE KOMPONENTER OG DERES FUNKTION

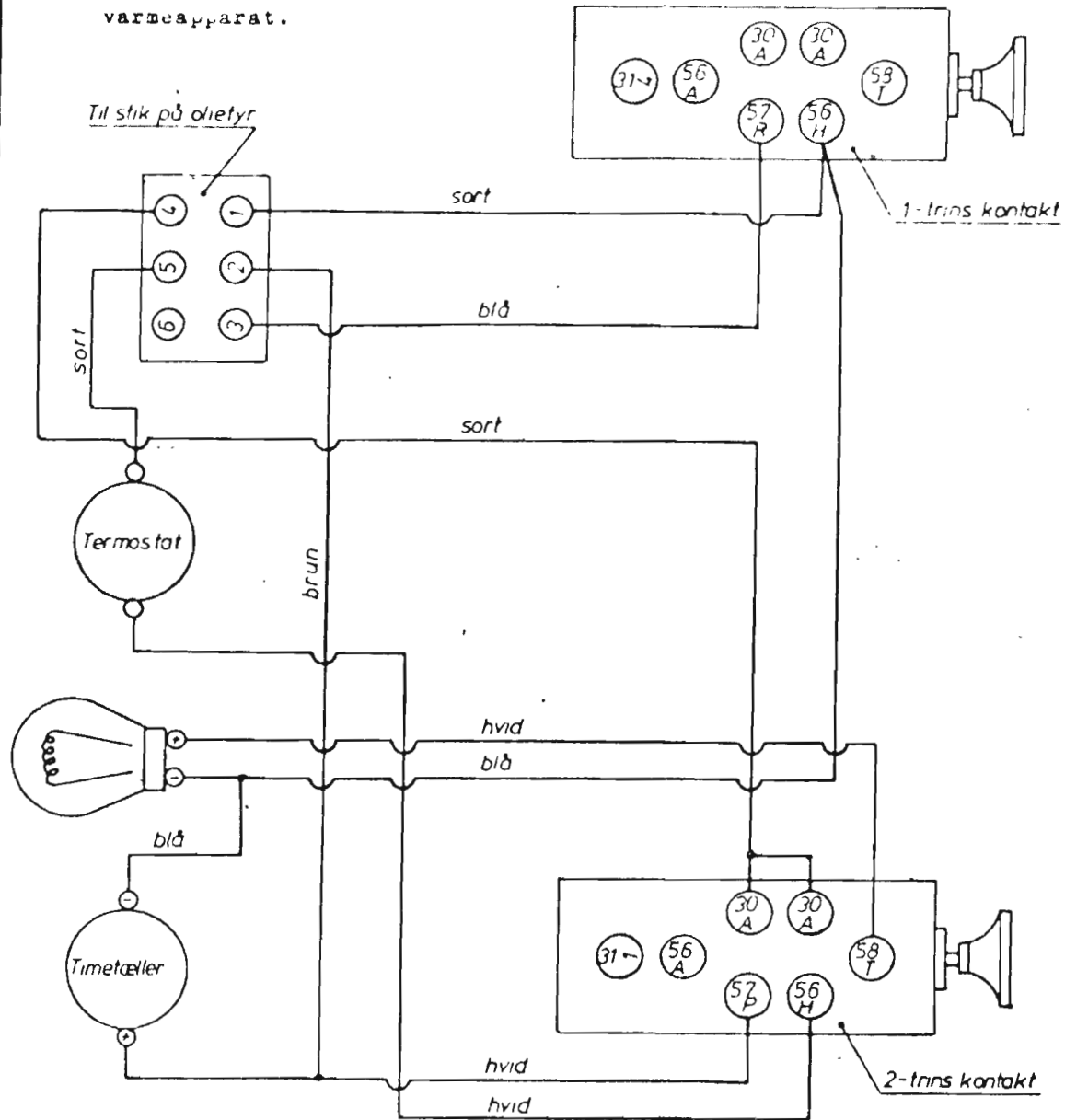
POS.

1. Blæsermotor. Sørger for ventilationsluft med det udvendige ventilatorhjul og forbrændingsluft med et indvendigt turbinehjul. Forbruger ca. 3 Amp.
2. Formodstand. Reducerer spændingen til gløderøret så den bliver ca. 12 Volt.
3. Gløderør. Opvarmer og antænder brændstoffet. Er kun indkoblet ved starten, og max. 3 minutter. Forbruger 18 - 19,5 Amp. ved 13 Volt.
4. Termokontakt. Sørger for at apparatet altid starter med fuld varmeydelse. Når flammen har varmet termokontakten tilstrækkeligt op, skifter denne, og der bliver forbindelse til minus i den ledning der går ned til kl. 6 på styre-relæet. Dette får styre-relæet til at afbryde strømmen til gløderøret, samt vedblive at holde blæsermotoren indkoblet, således at apparatet altid bliver kølet tilstrækkeligt ned når betjeningskontakten afbrydes eller rumtermostaten afbryder. Denne nedkølingsperiode kaldes også efterløbstiden og andrager 2 - 3 minutter afhængig af temperaturen på den luft der går gennem apparatet.
5. Overhedningsføler. Skaber forbindelse mellem den sort/hvide ledning og den brune ledning, hvis temperaturen overstiger 165° C målt 30 cm efter apparatet i varmluftslangen. Denne forbindelse får den automatiske overhednings-sikring pos. 8 til at afbryde for strømmen.
6. Radiostøjdæmpningskomponent.
7. Brændstoffdoserpumpe. Doserer den rette mængde brændstof der er brug for til forbrændingen. Har konstant plus på den ene pol, og får minusimpulser gennem de to kontaktsæt i blæsermotoren.
8. Aut. overhedningssikring. Afbryder strømmen til doserpumpen, hvis apparatet bliver for varmt. Reagerer ved en strømgennemgang på 0,4 Amp.
9. Tidsforsinkelsesrelæ. Forsinker strømmen til doserpumpen i ca. 16 sekunder ved starten, således at gløderøret når at blive godt varmt inden brændstoffet sprøjtes ind i forbrændingskammeret.
10. Styre-relæ. Styrer strømmen ud til de forskellige komponenter, og indeholder flere automatiske sikkerhedsfunktioner. Med plus på kl. 30 og minus på kl. 31, vil plus på kl. 8 få relæet til at slutte strøm til kl. 1 (gløderør), kl. 2 (doserpumpe) samt kl. 3 (blæsermotor). Ved en given temperatur inde i apparatet vil termokontakten skifte således at der kommer minus på kl. 6. Dette vil få styre-relæet til at afbryde strømmen til gløderøret. Kommer der ikke minus på kl. 6 indenfor 3 minutter, vil relæet afbryde strømmen til alle tre klemmer, og omstart må foretages. Når styrestrømmen til kl. 8 afbrydes, vil strømmen til kl. 2 (doserpumpen) også blive afbrudt. Kun strømmen til kl. 3 (blæsermotoren) vil blive bibeholdt, lige indtil minusen på kl. 6 gennem termokontakten afbrydes.
11. Aut. hovedsikring. Afbryder strømmen til styre-relæet, hvis apparatets strømförbrug bliver for stort. Reagerer ved en strømgennemgang på 25 Amp.
12. 2-polet stik til batteriforbindelsen.
13. 6-polet stik til karossens betjeningskontakter.
14. Startkontakt. Første trin giver strøm til blæsermotoren. Andet trin giver strøm til kl. 8 på styre-relæet, så apparatet begynder at varme.
15. Kontrollampe. Er tændt når apparatet virker, både som ventilator og som varmeapparat.
16. Varmereguleringskontakt. Får via relæ pos. 18 begge kontaktsæt i blæsermotoren til at give minusimpulser til doserpumpen. Får samtidig luftmagnetventilen pos. 19 til at åbne, så luft- brændstoffmængde bliver korrekt.
17. Radiostøjdæmpningskomponent.
18. Relæ. Indkobler det ene kontaktsæt i blæsermotoren, så begge er i funktion ved hel varmeydelse.
19. Luftmagnetventil. Åbner til fuld luftgennemgang ved hel varmeydelse.

Ændringer

Korr.	Dato	Rettelser	Sign.	Korr.	Dato	Rettelser	Sign.
I	779	Ledn tilføjet m.m.	AP				

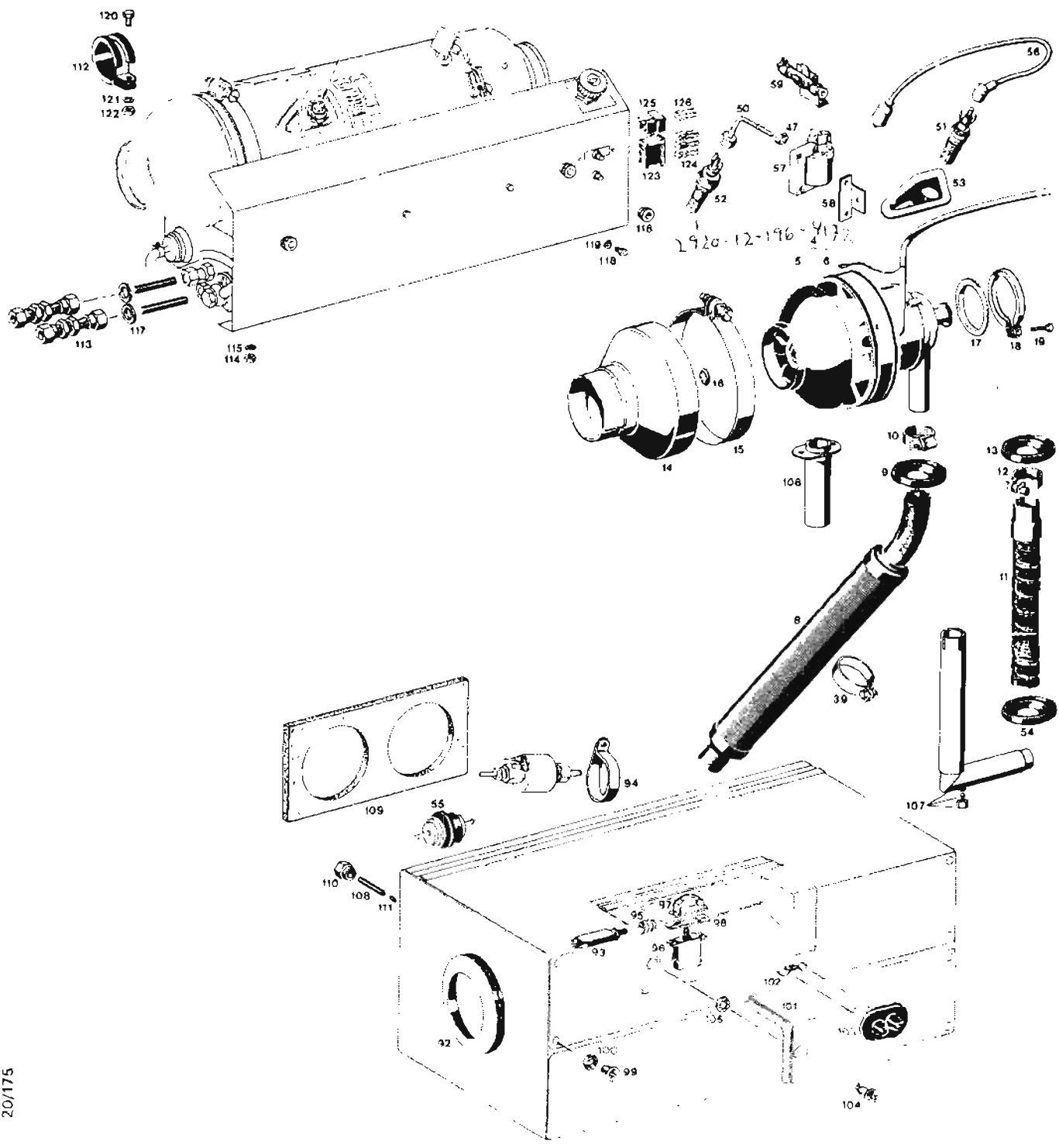
NB.: 2 x 4^o fra hovedafbryder tilsluttes direkte til varmeapparat.



HÆRENS MATERIELKOMMANDO

TEGNESTUEN

Samlingstegn		Stykliste nr. 23 812		Projekt LØSKARM M/77 grundkarosse.	
Materiale				Benævnelse: <i>Diagram, fjernbetjeningspanel, eberspächer.</i>	
Overfladebehandling					
Produktionsværktøj		Målforh.	Dato	Sign.	Arkiv Erstatning for 440.728
Tolerance DS 2075				<i>AP/Sc</i>	
Bearbejdning DS 58		Vægt			
Skarpe kanter brydes					
				Erstatet af:	Korr.



20/175

Til fjernbetjeningskontakter

